



मुख्यमंत्री समृद्ध पंचायतराज अभियान

ग्रामपंचायत लोरे नं. १

तालुका: कणकवली | जिल्हा: सिंधुदुर्ग

सन: २०२५/२०२६

सुधारित अहवालाचा सारांश

- या दस्तऐवजात एकूण 87 उपक्रम/नोंदी संरचित पद्धतीने मांडल्या आहेत.
- प्रत्येक उपक्रमाखाली संक्षिप्त स्पष्टीकरण आणि संबंधित छायाचित्रांचा अर्थ लावणारी नोंद दिली आहे.
- रंगसंगती, टायपोग्राफी आणि मोकळ्या जागेचा वापर वाचनीयता आणि व्यावसायिकता वाढवण्यासाठी सुधारला आहे.

विभागनिहाय आढावा

विभाग	उपक्रमांची संख्या	थोडक्यात आशय
१) सुशासनयुक्त पंचायत (Good Governance)	12	डिजिटल सेवा, तक्रार निवारण, नोंदी आणि नागरिकाभिमुख प्रशासन.
२) सक्षम पंचायत (स्वनिधी व लोकवर्गणी)	3	कर वसुली, लोकवर्गणी आणि स्वउत्पन्नावर आधारित आर्थिक बळकटीकरण.
३) जल समृद्ध, स्वच्छ व हरित गाव (Climate Action)	23	पाणी, स्वच्छता, हरित उपाय, ऊर्जा बचत आणि पर्यावरण संवर्धन.
४) मनरेगा व इतर योजनांशी अभिसरण	6	जलसंधारण, रोजगारनिर्मिती आणि शेतीपूरक कामांची अंमलबजावणी.
५) गावपातळीवरील संस्था सक्षमीकरण	21	ग्रामपंचायत, शाळा, अंगणवाडी, स्मशानभूमी आणि स्थानिक संस्था सक्षम करणे.
६) सामाजिक व आर्थिक सक्षमीकरण	11	घरकुल, बचतगट, महिला सहभाग, योजना लाभ आणि शेती-आधारित अर्थसहाय्य.
७) लोकसहभाग व श्रमदानातून लोकचळवळ	4	लोकसहभाग, श्रमदान, स्वच्छता आणि गावातील रस्ते/पानंद दुरुस्ती.
८) ग्रामपंचायतीचे नाविन्यपूर्ण उपक्रम	7	गावपातळीवर राबविलेले कल्पक आणि नाविन्यपूर्ण उपक्रम.

## १) सुशासनयुक्त पंचायत (Good Governance)

१.१ लोकाभिमुख प्रशासन- ग्रामपंचायत मार्फत दिल्या जाणाऱ्या सर्व सेवा ऑनलाईन पध्दतीने नागरिकांना सुलभ रित्या देणे.

ग्रामपंचायतीच्या सेवा डिजिटल माध्यमातून उपलब्ध केल्यामुळे अर्ज प्रक्रिया, माहिती मिळवणे आणि सेवा घेणे अधिक जलद व पारदर्शक होते.



छायाचित्र: ऑनलाईन सेवा

१.२ नागरी सेवा सुविधा केंद्र दर्जा- ग्रामपंचायत कडील आपले सरकार

सेवा केंद्र सक्षम केल्याने प्रमाणपत्रे, अर्ज व इतर सोयी नागरिकांना एका ठिकाणी उपलब्ध होतात. त्यामुळे वेळ व प्रवासाची बचत होते.



छायाचित्र: नागरी सेवा सुविधा केंद्र दर्जा

१.३ तक्रार निवारण - ग्रामपंचायत कार्यालयाच्या दर्शनी ठिकाणी तक्रार पेटीद्वारे देखील तक्रार अर्ज संकलन करण्याची ग्रामपंचायत मार्फत सुविधा

तक्रार पेटी, नोंदवही किंवा कार्यालयीन व्यवस्था सक्षम केल्याने ग्रामस्थांच्या समस्या वेळेत नोंदवून त्यावर कार्यवाही करता येते.



छायाचित्र:तक्रार निवारण

१.४ ग्रामपंचायत वेबसाईट - ग्रामपंचायतची वेबसाईट तयार करणे

ग्रामपंचायतीची अधिकृत माहिती, योजना, संपर्क आणि नोटीस एकाच ठिकाणी उपलब्ध राहण्यासाठी वेबसाईट उपयुक्त ठरते.



## छायाचित्र:वेबसाईट उभारणी

### १.५ ग्रामपंचायत कार्यक्षेत्रात CCTV बसविणे

सार्वजनिक ठिकाणी CCTV बसवल्यामुळे सुरक्षा, शिस्त आणि देखरेख मजबूत होते. यामुळे महत्वाच्या ठिकाणांवरील निरीक्षण सुलभ होते.



छायाचित्र:CCTV बसविणे

### १.६ दफ्तर अद्ययावत व लेखापरीक्षण करणे

कार्यालयीन नोंदी, सभा व कार्यवृत्तांत अद्ययावत ठेवल्याने प्रशासनात पारदर्शकता, सातत्य आणि शिस्त निर्माण होते.

फोटो उपलब्ध नसतानाही हा मुद्दा दस्तऐवजात नोंदलेला असून, पुढील टप्प्यात संबंधित फोटो व पुरावे जोडता येतील.

### १.७ ग्रामपंचायत सर्व सभा व कार्यवृत्तांत नोंदवही अद्ययावत करणे

कार्यालयीन नोंदी, सभा व कार्यवृत्तांत अद्ययावत ठेवल्याने प्रशासनात पारदर्शकता, सातत्य आणि शिस्त निर्माण होते.

फोटो उपलब्ध नसतानाही हा मुद्दा दस्तऐवजात नोंदलेला असून, पुढील टप्प्यात संबंधित फोटो व पुरावे जोडता येतील.

### १.८ ग्रामविकास समिती कामकाज

ग्रामविकास समिती सक्रिय राहिल्यास गावपातळीवरील निर्णय, समन्वय आणि उपक्रमांची अंमलबजावणी अधिक प्रभावी होते.



छायाचित्र:ग्रामविकास समिती

### १.९ मतदार/नागरिकांनी अॅप डाऊनलोड करणे

नागरिकांनी संबंधित अॅप डाउनलोड केल्यामुळे शासनाच्या डिजिटल सेवांचा वापर सुलभ होतो आणि माहिती वेळेवर मिळते.



छायाचित्र:अॅप डाउनलोड

### १.१० आयुष्यमान भारत कार्ड योजना

आयुष्यमान भारत कार्डांमुळे पात्र लाभार्थ्यांना आरोग्यविषयक लाभ मिळविण्यास मदत होते आणि उपचारात आर्थिक आधार मिळतो.



छायाचित्र: आयुष्यमान कार्ड

१.११ ग्रामपंचायत बजेट नुसार ग्रामपंचायतकडील दिव्यांग कल्याण, महिला व बालकल्याण तसेच मागासवर्गीय कल्याणावर अनुक्रमे ५%, १०% व १५% तरतूद करणे व १००% खर्च करणे

दिव्यांग लाभार्थ्यांसाठी ओळखपत्रे, सुविधा आणि कल्याणकारी तरतुदींमुळे सामाजिक समावेश व मदत अधिक प्रभावीपणे पोहोचते.



छायाचित्र:दिव्यांग कल्याण

### १.१२ ग्रामपंचायत कार्यक्षेत्रातील दिव्यांग ओळखपत्र

दिव्यांग लाभार्थ्यांसाठी ओळखपत्रे, सुविधा आणि कल्याणकारी तरतुदींमुळे सामाजिक समावेश व मदत अधिक प्रभावीपणे पोहोचते.



छायाचित्र:दिव्यांग कल्याण

## २) सक्षम पंचायत (स्वनिधी व लोकवर्गणी)

### २.१ कर व पाणीपट्टी वसुलीसाठी QR CODE/ ऑनलाईन सिस्टीमचा वापर

ग्रामपंचायतीच्या सेवा डिजिटल माध्यमातून उपलब्ध केल्यामुळे अर्ज प्रक्रिया, माहिती मिळवणे आणि सेवा घेणे अधिक जलद व पारदर्शक होते.



छायाचित्र: ऑनलाईन सेवा

### २.२ लोकवर्गणी निधी मधून लोकोपयोगी सोयी सुविधा

लोकवर्गणी आणि स्वउत्पन्नातून गावातील आवश्यक सोयी-सुविधा उभारता येतात. त्यामुळे ग्रामपंचायतची आर्थिक क्षमता वाढते.

फोटो उपलब्ध नसतानाही हा मुद्दा दस्तऐवजात नोंदलेला असून, पुढील टप्प्यात संबंधित फोटो व पुरावे जोडता येतील.

### २.३ स्वउत्पन्न (OSR) मोहीम कालावधीत ग्रामपंचायतीकडे गाळा, दुकानभाडे, जाहिराती, मोबाईल टॉवर भाडे व अवजारे, बँक इ. मधून स्वउत्पन्न व वसुली

लोकवर्गणी आणि स्वउत्पन्नातून गावातील आवश्यक सोयी-सुविधा उभारता येतात. त्यामुळे ग्रामपंचायतची आर्थिक क्षमता वाढते.

फोटो उपलब्ध नसतानाही हा मुद्दा दस्तऐवजात नोंदलेला असून, पुढील टप्प्यात संबंधित फोटो व पुरावे जोडता येतील.

## ३) जल समृद्ध, स्वच्छ व हरित गाव (Climate Action)

### ३.१ पाण्याचा ताळेबंद

उपलब्ध पाणी, वापर, साठवण व बचत यांचे नियोजन करण्यासाठी पाण्याचा ताळेबंद उपयुक्त ठरतो.

फोटो उपलब्ध नसतानाही हा मुद्दा दस्तऐवजात नोंदलेला असून, पुढील टप्प्यात संबंधित फोटो व पुरावे जोडता येतील.

### ३.२ शुद्ध पिण्याच्या पाण्याचा पुरवठा

शुद्ध पिण्याचे पाणी मिळणे हे आरोग्याच्या दृष्टीने अत्यंत महत्त्वाचे आहे. फिल्टर, देखभाल आणि नियमित पुरवठा यामुळे सेवा अधिक सुरक्षित होते.



छायाचित्र: शुद्ध पाणीपुरवठा

### ३.३ विद्युत देयके-ग्रामपंचायत नळ पाणीपुरवठा योजना वीज देयक नियमित भरणा

वीज देयके वेळेवर भरल्यामुळे पाणीपुरवठा योजना अखंड चालू राहते आणि सेवा खंडित होण्याचा धोका कमी होतो.



### छायाचित्र:बीज देयक भरणा

### ३.४ पिण्याच्या पाण्याचे स्रोत बळकटीकरण

पिण्याच्या पाण्याचे स्रोत मजबूत केल्यामुळे उन्हाळ्यातील ताण कमी होतो आणि पुरवठा अधिक टिकाऊ बनतो.



## छायाचित्र:पाणीस्त्रोत बळकटीकरण

### ३.५ रेन वॉटर हार्वेस्टिंग युनिट

पावसाचे पाणी साठवून पुनर्वापर केल्यास भूजल पातळी सुधारण्यास मदत होते आणि पाणीटंचाई कमी करता येते.



छायाचित्र:रेन वॉटर हार्वेस्टिंग

### ३.६ सूक्ष्म सिंचनाखालील क्षेत्र वाढविणे

सूक्ष्म सिंचनामुळे पाण्याचा कार्यक्षम वापर होतो, उत्पादनक्षमता वाढते आणि शेतीला शाश्वत आधार मिळतो.

फोटो उपलब्ध नसतानाही हा मुद्दा दस्तऐवजात नोंदलेला असून, पुढील टप्प्यात संबंधित फोटो व पुरावे जोडता येतील.

### ३.७ अपारंपरिक ऊर्जा व सौर ऊर्जा वापर

सौर ऊर्जेचा वापर केल्याने वीज खर्च कमी होतो आणि ग्रामपंचायत, शाळा व घरांमध्ये स्वच्छ ऊर्जा उपलब्ध होते.

फोटो उपलब्ध नसतानाही हा मुद्दा दस्तऐवजात नोंदलेला असून, पुढील टप्प्यात संबंधित फोटो व पुरावे जोडता येतील.

### ३.७(१) - नळपाणी पुरवठा योजना सौर उर्जेवर रूपांतर करणे

सौर ऊर्जेचा वापर केल्याने वीज खर्च कमी होतो आणि ग्रामपंचायत, शाळा व घरांमध्ये स्वच्छ ऊर्जा उपलब्ध होते.

फोटो उपलब्ध नसतानाही हा मुद्दा दस्तऐवजात नोंदलेला असून, पुढील टप्प्यात संबंधित फोटो व पुरावे जोडता येतील.

### ३.७ अपारंपरिक ऊर्जा व सौर ऊर्जा वापर

सौर ऊर्जेचा वापर केल्याने वीज खर्च कमी होतो आणि ग्रामपंचायत, शाळा व घरांमध्ये स्वच्छ ऊर्जा उपलब्ध होते.

फोटो उपलब्ध नसतानाही हा मुद्दा दस्तऐवजात नोंदलेला असून, पुढील टप्प्यात संबंधित फोटो व पुरावे जोडता येतील.

### ३.७(२) - ग्रामपंचायत इमारतीमध्ये सोलर युनिट

या उपक्रमामुळे ग्रामपंचायतीच्या कामकाजात सुधारणा, सुलभता आणि लोकाभिमुखता वाढते.



छायाचित्र:-ग्रामपंचायत इमारतीमध्ये सोलर

### ३.७ अपारंपरिक ऊर्जा व सौर ऊर्जा वापर

सौर ऊर्जेचा वापर केल्याने वीज खर्च कमी होतो आणि ग्रामपंचायत, शाळा व घरांमध्ये स्वच्छ ऊर्जा उपलब्ध होते.

फोटो उपलब्ध नसतानाही हा मुद्दा दस्तऐवजात नोंदलेला असून, पुढील टप्प्यात संबंधित फोटो व पुरावे जोडता येतील.

### ३.७(३) - प्रधानमंत्री सुर्यघर योजना/ अन्य योजनेतून टप्पा-२ मधील घरकुलांना सौर ऊर्जा प्रकल्प बसविणे

सौर ऊर्जेचा वापर केल्याने वीज खर्च कमी होतो आणि ग्रामपंचायत, शाळा व घरांमध्ये स्वच्छ ऊर्जा उपलब्ध होते.

फोटो उपलब्ध नसतानाही हा मुद्दा दस्तऐवजात नोंदलेला असून, पुढील टप्प्यात संबंधित फोटो व पुरावे जोडता येतील.

### ३.७ अपारंपरिक ऊर्जा व सौर ऊर्जा वापर

सौर ऊर्जेचा वापर केल्याने वीज खर्च कमी होतो आणि ग्रामपंचायत, शाळा व घरांमध्ये स्वच्छ ऊर्जा उपलब्ध होते.

फोटो उपलब्ध नसतानाही हा मुद्दा दस्तऐवजात नोंदलेला असून, पुढील टप्प्यात संबंधित फोटो व पुरावे जोडता येतील.

### ३.७(४) -घरकुला व्यतिरिक्त गावातील इतर घरांसाठी सौर ऊर्जा प्रकल्प बसविणे

सौर ऊर्जेचा वापर केल्याने वीज खर्च कमी होतो आणि ग्रामपंचायत, शाळा व घरांमध्ये स्वच्छ ऊर्जा उपलब्ध होते.

फोटो उपलब्ध नसतानाही हा मुद्दा दस्तऐवजात नोंदलेला असून, पुढील टप्प्यात संबंधित फोटो व पुरावे जोडता येतील.

### ३.७ अपारंपरिक ऊर्जा व सौर ऊर्जा वापर

सौर ऊर्जेचा वापर केल्याने वीज खर्च कमी होतो आणि ग्रामपंचायत, शाळा व घरांमध्ये स्वच्छ ऊर्जा उपलब्ध होते.

फोटो उपलब्ध नसतानाही हा मुद्दा दस्तऐवजात नोंदलेला असून, पुढील टप्प्यात संबंधित फोटो व पुरावे जोडता येतील.

### ३.७(५) -प्राथमिक शाळा सोलर ऊर्जा प्रकल्प राबविणे

डिजिटल, स्वच्छ व सुरक्षित शाळा सुविधा मिळाल्यास विद्यार्थ्यांचे शिक्षण वातावरण अधिक परिणामकारक बनते.

फोटो उपलब्ध नसतानाही हा मुद्दा दस्तऐवजात नोंदलेला असून, पुढील टप्प्यात संबंधित फोटो व पुरावे जोडता येतील.

### ३.७ अपारंपरिक ऊर्जा व सौर ऊर्जा वापर

सौर ऊर्जेचा वापर केल्याने वीज खर्च कमी होतो आणि ग्रामपंचायत, शाळा व घरांमध्ये स्वच्छ ऊर्जा उपलब्ध होते.

फोटो उपलब्ध नसतानाही हा मुद्दा दस्तऐवजात नोंदलेला असून, पुढील टप्प्यात संबंधित फोटो व पुरावे जोडता येतील.

### ३.७(६) -अंगणवाडी सोलर ऊर्जा वापर

अंगणवाडी सुविधा सुधारल्याने बालकांचा पोषण, स्वच्छता आणि प्रारंभिक शिक्षणाचा दर्जा उंचावतो.

फोटो उपलब्ध नसतानाही हा मुद्दा दस्तऐवजात नोंदलेला असून, पुढील टप्प्यात संबंधित फोटो व पुरावे जोडता येतील.

### ३.८ वृक्ष लागवड व वृक्ष संवर्धन करणे

वृक्ष लागवड व संवर्धनामुळे पर्यावरण संतुलन, सावली, हवा शुद्धीकरण आणि हरित विकासाला चालना मिळते.



छायाचित्र: वृक्ष लागवड

### ३.९ संत गाडगेबाबा ग्राम स्वच्छता अभियान

स्वच्छता उपक्रमांमुळे सार्वजनिक आरोग्य सुधारते, परिसर स्वच्छ राहतो आणि ग्रामस्थांमध्ये स्वच्छतेची सवय रुजते.



छायाचित्र: स्वच्छता अभियान

### ३.१० प्लास्टिक बंदीबाबत गावात प्रभावी अंमलबजावणी

प्लास्टिक बंदी प्रभावीपणे राबवल्याने कचरा कमी होतो, पर्यावरणावरचा ताण घटतो आणि गाव स्वच्छ राहते.

**ग्रामपंचायत लोरे नं.1**  
ता. , जि.सिधुदुर्ग

ग्रामपंचायत नावळे क्षेत्रांतर्गत प्लास्टिक बंदीची अंमलबजावणी  
**प्लास्टिक टाळा पर्यावरण सांभाळा**

**प्लास्टिक बंदी**

**यावर बंदी असेल**

- प्लास्टिक पिशव्या, प्लास्टिक चमचे कप, खास, रट्टी, धर्माकोल, ताट, खास, वाट्या, उत्पादने साठवण्यासाठी असलेली प्लास्टिकची आवरणे,
- दूध पदार्थ साठवण्यासाठी वापरण्यात येणारे प्लास्टिक अन्न पदार्थ साठवण्यासाठी वापरण्यात येणारे प्लास्टिक व धर्माकोलच्या सजवटीच्या वस्तू

**यावर बंदी नसेल**

- अर्बा नील पायथ्याचा वाट्याचा अभिषेक घेवून
- कृषि क्षेत्रातील साधन साठवण्याचे प्लास्टिक नसरीसुद्धे वापरणे ज्यासारखे प्लास्टिक अन्नधान्यासाठी ५० मायक्रॉनवरील पिशव्या, रेनकोट ५० मायक्रॉनवरील दुधाच्या पिशव्या
- कप्या मात साठवण्यासाठी वापरतात असलेले प्लास्टिक टिचीन, डिशवॉश बॅग
- टिची, प्रॉजिक्टराच्या उत्पादनासाठी वापरण्यात येणारे धर्माकोल, विस्कोट, वेपर्स, मोठ्या पुढ्याचे घेवून

**शिक्षा कशी होणार**

ग्रामपंचायत क्षेत्रांतर्गत प्लास्टिक निर्मिती करणे, विक्री करणे व वापर करणे याबाबती शिकवणे सुरु

एकाच व्यक्तीने एकदा नियम मोडल्यास ५०००/- रु. दंड

एकाच व्यक्तीने दुसऱ्यांचा नियम मोडल्यास १००००/- रु. दंड

एकाच व्यक्तीने तिसऱ्यांचा नियम मोडल्यास तीन महिने सुट्यावास व १००००/- रु. दंड

कशाला शिक्षा.....कशाला दंड.. चला कठ प्लास्टिक पिशवी आणि धर्माकोलचा वापर बंद...



छायाचित्र:प्लास्टिक बंदी

### ३.११ घनकचरा व्यवस्थापन (सुका कचरा व ओला कचरा विलगीकरण)

ओला व सुका कचरा वेगळा करण्याची शिस्त निर्माण केल्याने कचरा व्यवस्थापन अधिक प्रभावी होते आणि स्वच्छता टिकते.



छायाचित्र:घनकचरा व्यवस्थापन

३.१२ सांडपाणी व्यवस्थापन (शोषखड्डा,एस.टी.पी. व इतर उपाययोजना)

शोषखड्डा व इतर उपाययोजनांमुळे सांडपाणी योग्य प्रकारे हाताळले जाऊन आरोग्य व स्वच्छता जपली जाते.



छायाचित्र:सांडपाणी व्यवस्थापन

## ४) मनरेगा व इतर योजनांशी अभिसरण

### ४.१ महात्मा गांधी ग्रामीण रोजगार हमी योजनांची प्रभावी अंमलबजावणी

या उपक्रमामुळे ग्रामपंचायतीच्या कामकाजात सुधारणा, सुलभता आणि लोकाभिमुखता वाढते.

फोटो उपलब्ध नसतानाही हा मुद्दा दस्तऐवजात नोंदलेला असून, पुढील टप्प्यात संबंधित फोटो व पुरावे जोडता येतील.

### ४.२ निर्मल शोषखड्डा(वैयक्तिक /सामुदायिक),जालतारा कामे,विहीर,पुनर्भरण, **RAIN WATER HARVESTING**, छतावरील पाणी संकलन

या उपक्रमामुळे ग्रामपंचायतीच्या कामकाजात सुधारणा, सुलभता आणि लोकाभिमुखता वाढते.

फोटो उपलब्ध नसतानाही हा मुद्दा दस्तऐवजात नोंदलेला असून, पुढील टप्प्यात संबंधित फोटो व पुरावे जोडता येतील.

### ४.३ जलतारा शोषखड्डे धारक शेतकरी

या उपक्रमामुळे ग्रामपंचायतीच्या कामकाजात सुधारणा, सुलभता आणि लोकाभिमुखता वाढते.

फोटो उपलब्ध नसतानाही हा मुद्दा दस्तऐवजात नोंदलेला असून, पुढील टप्प्यात संबंधित फोटो व पुरावे जोडता येतील.

### ४.४ जनावरांचा गोठा/कुक्कुट पालन शेड/बायोगॅस उभारणी/ शेळीपालन शेड,नॅडप/ व्हर्मी कंपोस्टिंग, कांदा चाळ शेतीपूरक आणि पशुपालनाशी संबंधित पायाभूत सुविधा उभारल्याने उत्पन्नवाढ, सेंद्रिय व्यवस्थापन आणि ग्रामीण अर्थव्यवस्थेला बळ मिळते.

फोटो उपलब्ध नसतानाही हा मुद्दा दस्तऐवजात नोंदलेला असून, पुढील टप्प्यात संबंधित फोटो व पुरावे जोडता येतील.

### ४.४ जनावरांचा गोठा/कुक्कुट पालन शेड/बायोगॅस उभारणी/ शेळीपालन शेड,नॅडप/ व्हर्मी कंपोस्टिंग, कांदा चाळ शेतीपूरक आणि पशुपालनाशी संबंधित पायाभूत सुविधा उभारल्याने उत्पन्नवाढ, सेंद्रिय व्यवस्थापन आणि ग्रामीण अर्थव्यवस्थेला बळ मिळते.



छायाचित्र:गोठा/शेड उभारणी

#### ४.५ घरकुल व मनरेगा अभिसरण

मनरेगा आणि इतर योजनांशी अभिसरण केल्यामुळे पायाभूत कामे, जलसंधारण आणि रोजगारनिर्मितीला गती मिळते.



छायाचित्र:मनरेगा अभिसरण

## ५) गावपातळीवरील संस्था सक्षमीकरण

### ५.१ ग्रामपंचायत सक्षमीकरण

ग्रामपंचायत या ठिकाणी मिटिंग हॉल, प्रतीक्षालय या उपक्रमामुळे ग्रामपंचायतीचे कामकाज अधिक पारदर्शक, शिस्तबद्ध आणि परिणामकारक होण्यास मदत होते.



छायाचित्र:ग्रामपंचायत सक्षमीकरण

### ५.१ ग्रामपंचायत सक्षमीकरण

सरपंच,उपसरपंच व ग्रामपंचायत अधिकारी यांचेकरिता स्वतंत्र बैठक व्यवस्था या उपक्रमामुळे ग्रामपंचायतीचे कामकाज अधिक पारदर्शक, शिस्तबद्ध आणि परिणामकारक होण्यास मदत होते.



## छायाचित्र:ग्रामपंचायत सक्षमीकरण

### ५.१ ग्रामपंचायत सक्षमीकरण

पिण्याच्या पाण्याची सुविधा या उपक्रमामुळे ग्रामपंचायतीचे कामकाज अधिक पारदर्शक, शिस्तबद्ध आणि परिणामकारक होण्यास मदत होते.



## छायाचित्र:ग्रामपंचायत सक्षमीकरण

### ५.१ ग्रामपंचायत सक्षमीकरण

दिव्यांगांसाठी RAMP सुविधा या उपक्रमामुळे ग्रामपंचायतीचे कामकाज अधिक पारदर्शक, शिस्तबद्ध आणि परिणामकारक होण्यास मदत होते.





छायाचित्र:ग्रामपंचायत सक्षमीकरण

### ५.१ ग्रामपंचायत सक्षमीकरण

दर्शनी भागावर सर्व योजनाचे फलक या उपक्रमामुळे ग्रामपंचायतीचे कामकाज अधिक पारदर्शक, शिस्तबद्ध आणि परिणामकारक होण्यास मदत होते.



छायाचित्र:ग्रामपंचायत सक्षमीकरण

### ५.१ ग्रामपंचायत सक्षमीकरण

वाचनालय व संगणकीकृत ग्रंथालय महिला व पुरुष स्वतंत्र स्वच्छतागृह या उपक्रमामुळे ग्रामपंचायतीचे कामकाज अधिक पारदर्शक, शिस्तबद्ध आणि परिणामकारक होण्यास मदत होते.



छायाचित्र: ग्रामपंचायत सक्षमीकरण

## ५.१ ग्रामपंचायत सक्षमीकरण

रंगरंगोटी व सुशोभीकरण या उपक्रमामुळे ग्रामपंचायतीचे कामकाज अधिक पारदर्शक, शिस्तबद्ध आणि परिणामकारक होण्यास मदत होते.



छायाचित्र:ग्रामपंचायत सक्षमीकरण

## ५.२ शाळा सुविधा सक्षमीकरण

डिजिटल, स्वच्छ व सुरक्षित शाळा सुविधा मिळाल्यास विद्यार्थ्यांचे शिक्षण वातावरण अधिक परिणामकारक बनते.



छायाचित्र:शाळा सुविधा

## ५.२ शाळा सुविधा सक्षमीकरण

डिजिटल, स्वच्छ, व सुरक्षित शाळा सुविधा मिळाल्यास विद्यार्थ्यांचे शिक्षण वातावरण अधिक परिणामकारक बनते.



छायाचित्र:शाळा सुविधा

## ५.२ शाळा सुविधा सक्षमीकरण

डिजिटल, स्वच्छ, व सुरक्षित शाळा सुविधा मिळाल्यास विद्यार्थ्यांचे शिक्षण वातावरण अधिक परिणामकारक बनते.



छायाचित्र:शाळा सुविधा

## ५.२ शाळा सुविधा सक्षमीकरण

डिजिटल, स्वच्छ, व सुरक्षित शाळा सुविधा मिळाल्यास विद्यार्थ्यांचे शिक्षण वातावरण अधिक परिणामकारक बनते.



छायाचित्र:शाळा सुविधा

### ५.३ अंगणवाडी सुविधा सक्षमीकरण

अंगणवाडी सुविधा सुधारल्याने बालकांचा पोषण, स्वच्छता आणि प्रारंभिक शिक्षणाचा दर्जा उंचावतो.

फोटो उपलब्ध नसतानाही हा मुद्दा दस्तऐवजात नोंदलेला असून, पुढील टप्प्यात संबंधित फोटो व पुरावे जोडता येतील.

### ५.३ अंगणवाडी सुविधा सक्षमीकरण

अंगणवाडी सुविधा सुधारल्याने बालकांचा पोषण, स्वच्छता आणि प्रारंभिक शिक्षणाचा दर्जा उंचावतो.



## छायाचित्र:अंगणवाडी सुविधा

### ५.३ अंगणवाडी सुविधा सक्षमीकरण

अंगणवाडी सुविधा सुधारल्याने बालकांचा पोषण, स्वच्छता आणि प्रारंभिक शिक्षणाचा दर्जा उंचावतो.

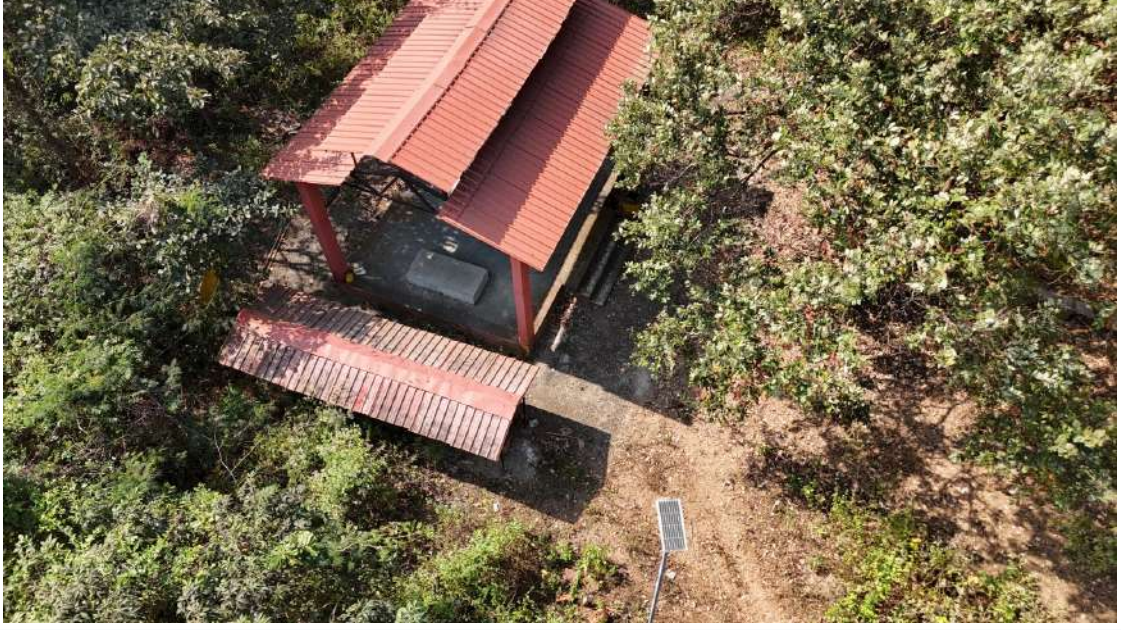


## छायाचित्र:अंगणवाडी सुविधा

### ५.३ अंगणवाडी सुविधा सक्षमीकरण

अंगणवाडी सुविधा सुधारल्याने बालकांचा पोषण, स्वच्छता आणि प्रारंभिक शिक्षणाचा दर्जा उंचावतो.





छायाचित्र:स्मशानभूमी व्यवस्थापन

#### ५.६ व्यायामशाळा

डिजिटल, स्वच्छ, व सुरक्षित शाळा सुविधा मिळाल्यास विद्यार्थ्यांचे शिक्षण वातावरण अधिक परिणामकारक बनते.



छायाचित्र:शाळा सुविधा

#### ५.६ व्यायामशाळा

डिजिटल, स्वच्छ, व सुरक्षित शाळा सुविधा मिळाल्यास विद्यार्थ्यांचे शिक्षण वातावरण अधिक परिणामकारक बनते.



छायाचित्र:शाळा सुविधा

#### ५.७ धार्मिक स्थळांचे सुशोभीकरण

धार्मिक स्थळांचे सुशोभीकरण केल्याने परिसर आकर्षक होतो, स्थानिक ओळख मजबूत होते आणि भाविकांसाठी सोयी वाढतात.



छायाचित्र:धार्मिक स्थळांचे सुशोभीकरण

## ५.७ धार्मिक स्थळांचे सुशोभीकरण

धार्मिक स्थळांचे सुशोभीकरण केल्याने परिसर आकर्षक होतो, स्थानिक ओळख मजबूत होते आणि भाविकांसाठी सोयी वाढतात.



छायाचित्र: धार्मिक स्थळांचे सुशोभीकरण

## ६) सामाजिक व आर्थिक सक्षमीकरण

### ६.१ प्रधानमंत्री आवास योजना

घरकुल लाभार्थ्यांना निश्चित वेळेत मदत व समन्वय मिळाल्यास आवास योजना अधिक प्रभावीपणे पूर्ण होते.

फोटो उपलब्ध नसतानाही हा मुद्दा दस्तऐवजात नोंदलेला असून, पुढील टप्प्यात संबंधित फोटो व पुरावे जोडता येतील.

### ६.२ गावातील बचत गट

बचत गटांच्या माध्यमातून महिला आर्थिकदृष्ट्या सक्षम होतात आणि ग्रामस्तरावरील उद्योजकतेला चालना मिळते.

फोटो उपलब्ध नसतानाही हा मुद्दा दस्तऐवजात नोंदलेला असून, पुढील टप्प्यात संबंधित फोटो व पुरावे जोडता येतील.

### ६.३ बचत गटातील महिलांना लखपती दिदी करणे

बचत गटांच्या माध्यमातून महिला आर्थिकदृष्ट्या सक्षम होतात आणि ग्रामस्तरावरील उद्योजकतेला चालना मिळते.

फोटो उपलब्ध नसतानाही हा मुद्दा दस्तऐवजात नोंदलेला असून, पुढील टप्प्यात संबंधित फोटो व पुरावे जोडता येतील.

### ६.४ ग्रामपंचायत क्षेत्रातील स्वयंसहायता समूह मध्यम,शेतकरी उत्पादक संस्थामध्ये महिलांचा सहभाग या उपक्रमामुळे ग्रामपंचायतीच्या कामकाजात सुधारणा, सुलभता आणि लोकाभिमुखता वाढते.



छायाचित्र:ग्रामपंचायत क्षेत्रातील स्वयंस

६.५ गावातील पात्र सुशिक्षित स्वयंरोजगारासाठी कौशल्य प्रशिक्षण व बँकेमार्फत कर्ज वितरण कौशल्य प्रशिक्षण आणि कर्जसहाय्यामुळे तरुण-तरुणींना स्वयंरोजगाराच्या संधी निर्माण होतात.

फोटो उपलब्ध नसतानाही हा मुद्दा दस्तऐवजात नोंदलेला असून, पुढील टप्प्यात संबंधित फोटो व पुरावे जोडता येतील.

६.६ सामाजिक अर्थसहाय्य योजना (केंद्र/राज्य)

सामाजिक अर्थसहाय्य योजनांमुळे वृद्ध, निराधार आणि गरजू कुटुंबांना थेट संरक्षण मिळते.

फोटो उपलब्ध नसतानाही हा मुद्दा दस्तऐवजात नोंदलेला असून, पुढील टप्प्यात संबंधित फोटो व पुरावे जोडता येतील.

६.६ सामाजिक अर्थसहाय्य योजना (केंद्र/राज्य)

सामाजिक अर्थसहाय्य योजनांमुळे वृद्ध, निराधार आणि गरजू कुटुंबांना थेट संरक्षण मिळते.



छायाचित्र:सामाजिक अर्थसहाय्य

६.६ सामाजिक अर्थसहाय्य योजना (केंद्र/राज्य)

सामाजिक अर्थसहाय्य योजनांमुळे वृद्ध, निराधार आणि गरजू कुटुंबांना थेट संरक्षण मिळते.



छायाचित्र:सामाजिक अर्थसहाय्य

#### ६.६ सामाजिक अर्थसहाय्य योजना (केंद्र/राज्य)

सामाजिक अर्थसहाय्य योजनांमुळे वृद्ध, निराधार आणि गरजू कुटुंबांना थेट संरक्षण मिळते.



छायाचित्र:सामाजिक अर्थसहाय्य

## ६.७ गावातील शेतकऱ्यांचे गट शेती मध्ये सहभाग

गट शेतीमुळे सामूहिक नियोजन, खर्चात बचत आणि शेती उत्पादनाची क्षमता वाढते.



छायाचित्र: गट शेती सहभाग

## ६.८ अॅनिमिया मुक्त गाव संकल्पना

अॅनिमिया मुक्त गाव संकल्पनेमुळे पोषण, आरोग्य तपासणी आणि जनजागृतीला चालना मिळते.



छायाचित्र: अॅनिमिया मुक्त गाव

## ७) लोकसहभाग व श्रमदानातून लोकचळवळ

७.१ लोकसहभाग व श्रमदानातून चळवळ उभी करून आठवड्यातून किमान एक दिवस श्रमदान करणे व गावात स्वच्छता राखणे.

स्वच्छता उपक्रमांमुळे सार्वजनिक आरोग्य सुधारते, परिसर स्वच्छ राहतो आणि ग्रामस्थांमध्ये स्वच्छतेची सवय रुजते.



छायाचित्र:स्वच्छता अभियान

७.१ लोकसहभाग व श्रमदानातून चळवळ उभी करून आठवड्यातून किमान एक दिवस श्रमदान करणे व गावात स्वच्छता राखणे.

स्वच्छता उपक्रमांमुळे सार्वजनिक आरोग्य सुधारते, परिसर स्वच्छ राहतो आणि ग्रामस्थांमध्ये स्वच्छतेची सवय रुजते.



छायाचित्र:स्वच्छता अभियान

७.१ लोकसहभाग व श्रमदानातून चळवळ उभी करून आठवड्यातून किमान एक दिवस श्रमदान करणे व गावात स्वच्छता राखणे.

स्वच्छता उपक्रमांमुळे सार्वजनिक आरोग्य सुधारते, परिसर स्वच्छ राहतो आणि ग्रामस्थांमध्ये स्वच्छतेची सवय रुजते.



छायाचित्र: स्वच्छता अभियान

७.१ रस्त्याची कामे व रस्ते दुरुस्ती करणे तसेच पानंद रस्ते प्राधान्याने कामे करणे व दुरुस्त करणे रस्ते व पानंद दुरुस्तीमुळे वाहतूक, शेतीसाठी प्रवेश आणि दैनंदिन संपर्क अधिक सुलभ होतो.

फोटो उपलब्ध नसतानाही हा मुद्दा दस्तऐवजात नोंदलेला असून, पुढील टप्प्यात संबंधित फोटो व पुरावे जोडता येतील.

## द) ग्रामपंचायतीचे नाविन्यपूर्ण उपक्रम

### द.१ नवजात मुलींच्या नावे रक्कम रुपये ५०००/- ची मुदत ठेव योजना

नवजात मुलींसाठी ठेव योजना हा सामाजिक संवेदनशीलतेचा आणि कुटुंब प्रोत्साहनाचा सकारात्मक उपक्रम आहे.



छायाचित्र: नवजात मुलींची ठेव योजना

### द.२ वॉटर ATM सुविधा

या उपक्रमामुळे ग्रामपंचायतीच्या कामकाजात सुधारणा, सुलभता आणि लोकाभिमुखता वाढते.



## छायाचित्र:वाँटर ATM

### ८.२ एक रुपया मध्ये एक लिटर शुद्धपाणी वाँटर ATM उद्घाटन

शुद्ध पिण्याचे पाणी मिळणे हे आरोग्याच्या दृष्टीने अत्यंत महत्त्वाचे आहे. फिल्टर, देखभाल आणि नियमित पुरवठा यामुळे सेवा अधिक सुरक्षित होते.



## छायाचित्र:वाँटर ATM

### ८.३ गावातील महिलांना शेवग्याचे रोप वाटप

शेवग्याच्या रोपांचे वाटप पोषण, घरगुती लागवड आणि पर्यावरणपूरक उपक्रमांना प्रोत्साहन देते.



## छायाचित्र:शेवग्याचे रोप वाटप

८.४ गावातील महिलांना सॅनिटरी नॅपकिन (एक रुपया मध्ये एक नॅपकिन सुविधा)

सॅनिटरी नॅपकिन सुविधा महिलांच्या आरोग्य, स्वच्छता आणि सुलभ उपलब्धतेसाठी उपयुक्त ठरते.



छायाचित्र:सॅनिटरी नॅपकिन सुविधा

८.५ घरपट्टी व पाणीपट्टी पासबुक सुविधा

QR कोड किंवा ऑनलाईन पद्धतीचा वापर केल्याने कर व पाणीपट्टी वसुली सुलभ, जलद आणि पारदर्शक होते.





छायाचित्र:पासबुक सुविधा

#### ८.६ श्री.रुजेश्वर देवस्थान उद्यान

धार्मिक स्थळांचे सुशोभीकरण केल्याने परिसर आकर्षक होतो, स्थानिक ओळख मजबूत होते आणि भाविकांसाठी सोयी वाढतात.





छायाचित्र:धार्मिक स्थळ सुशोभीकरण

हा सुधारित मसुदा वाचनीयता, मांडणी आणि फोटो समज सुलभतेसाठी पुनर्रचित केला आहे.